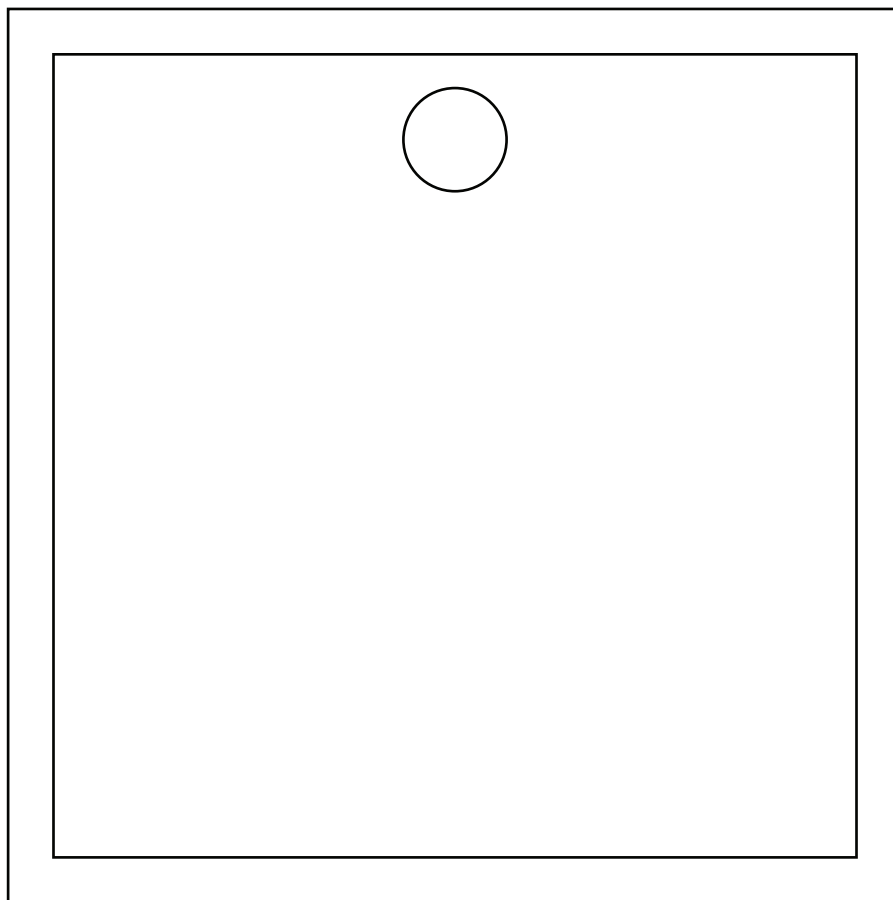
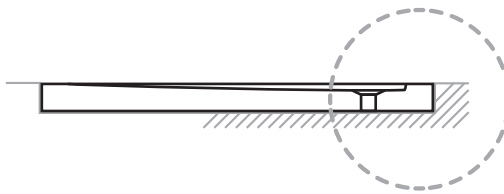


OLTENS

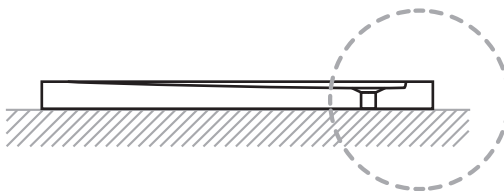


**Bergytan**

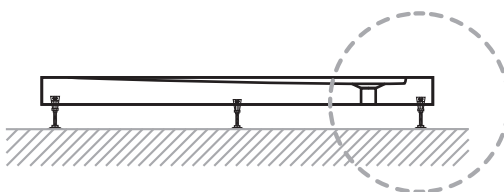
**A** 2. o.



**B** 4. o.

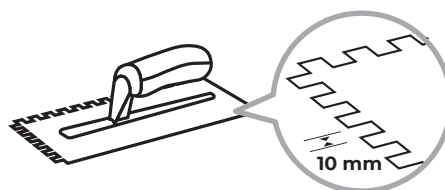


**C** 7. o.



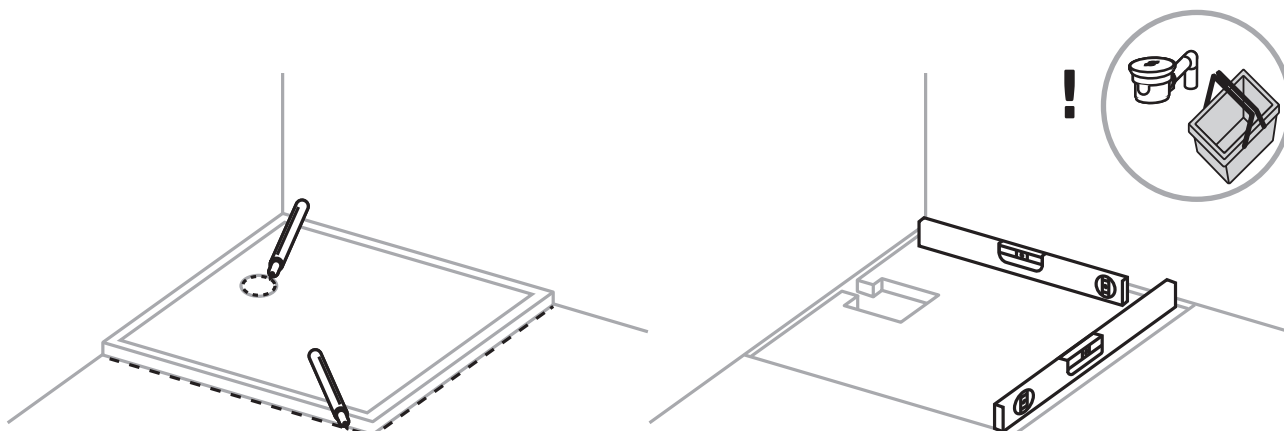
**A**

2. Készítse elő

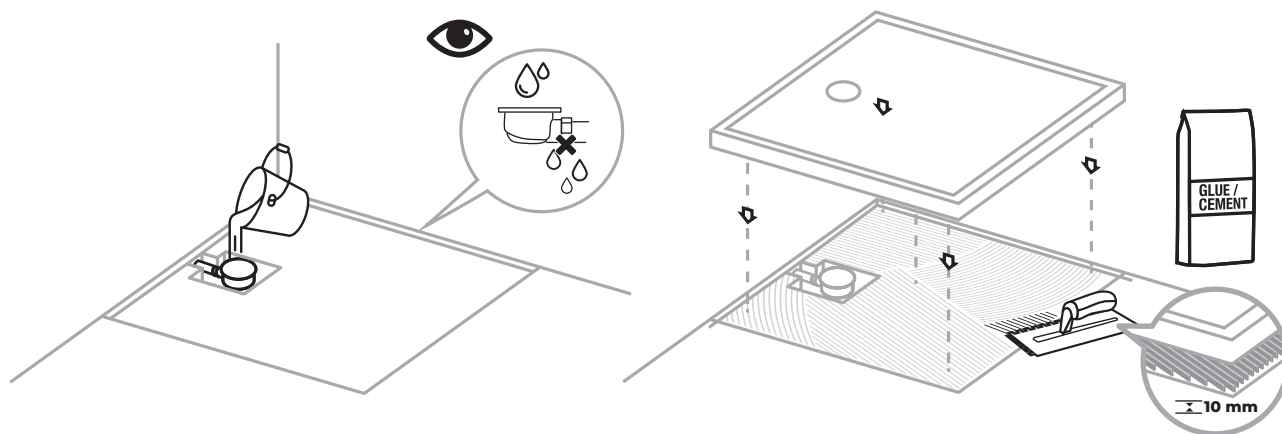


! - a termék nem képezi a készlet részét

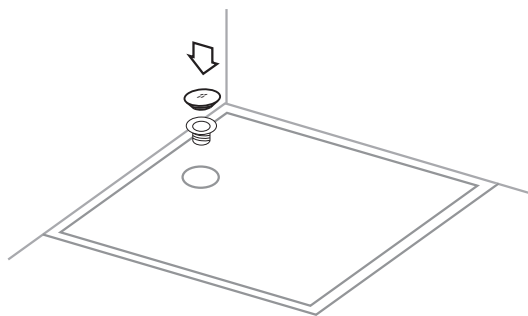
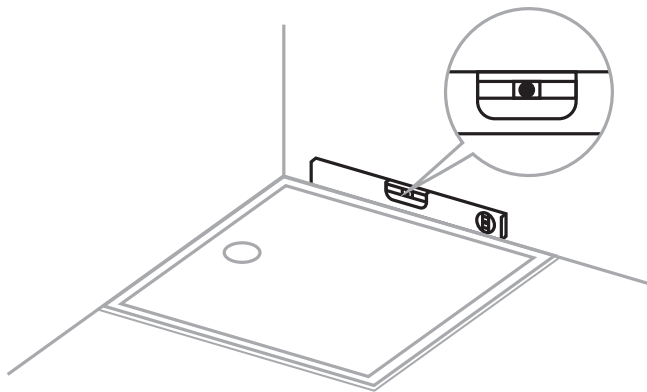
A



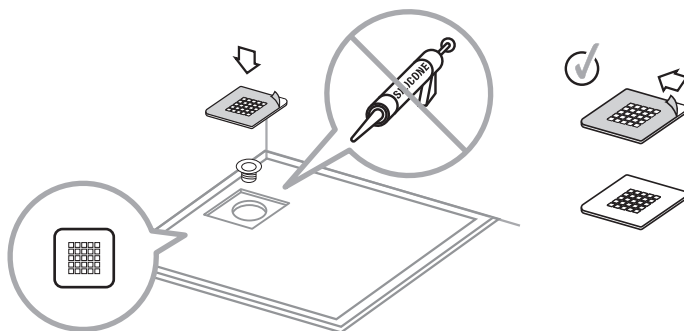
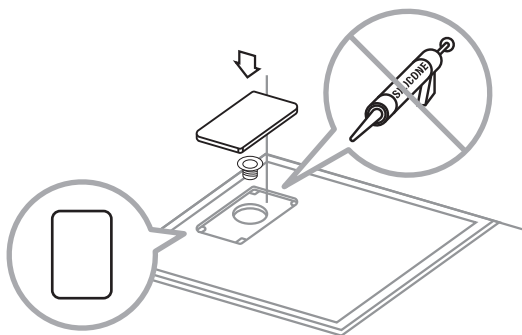
A



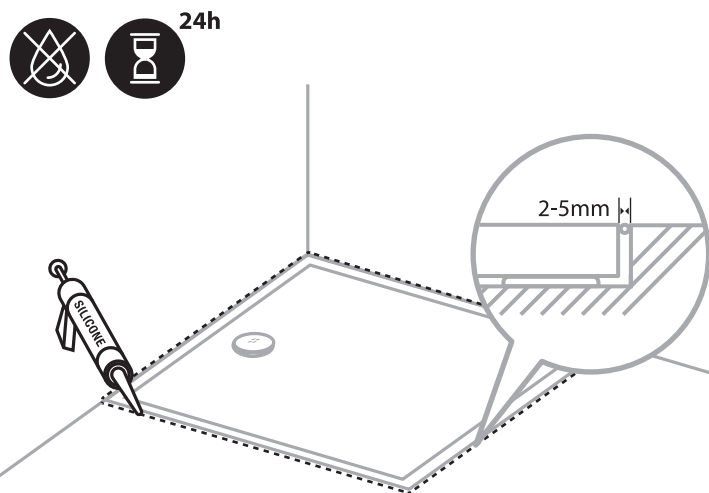
A



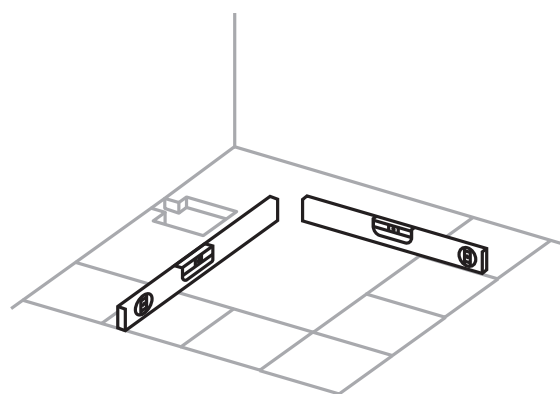
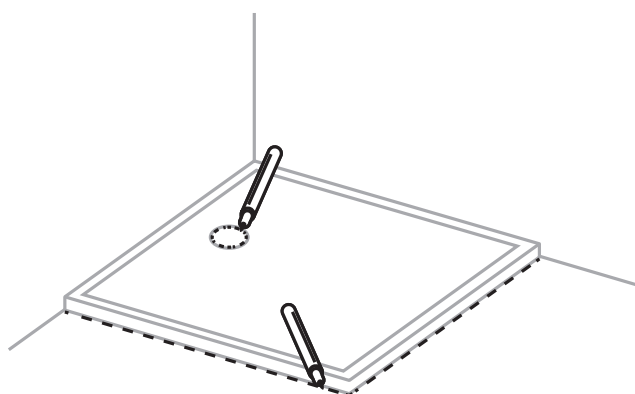
A



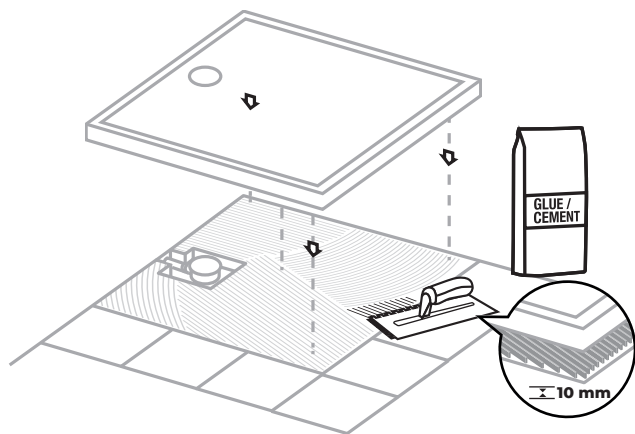
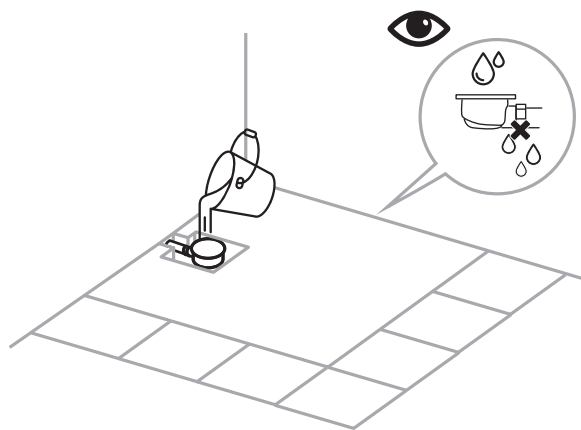
A



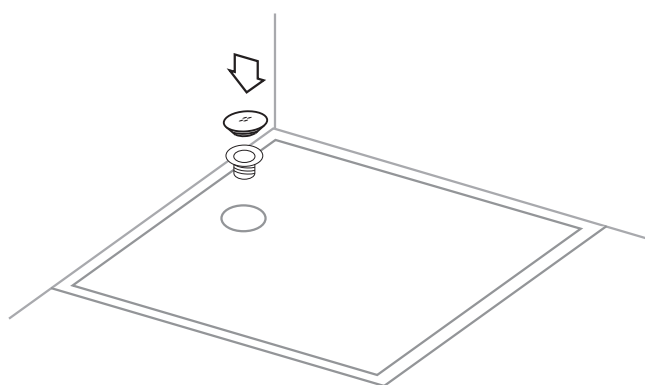
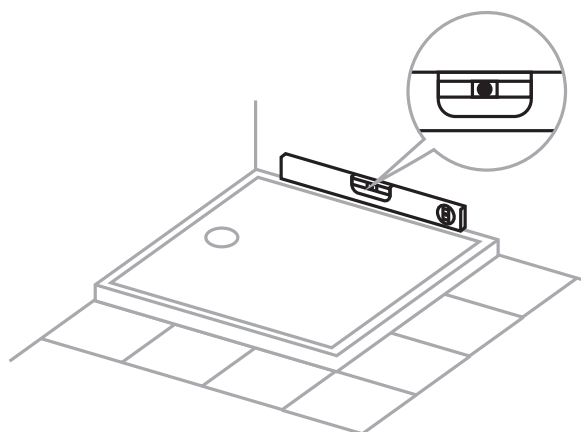
B



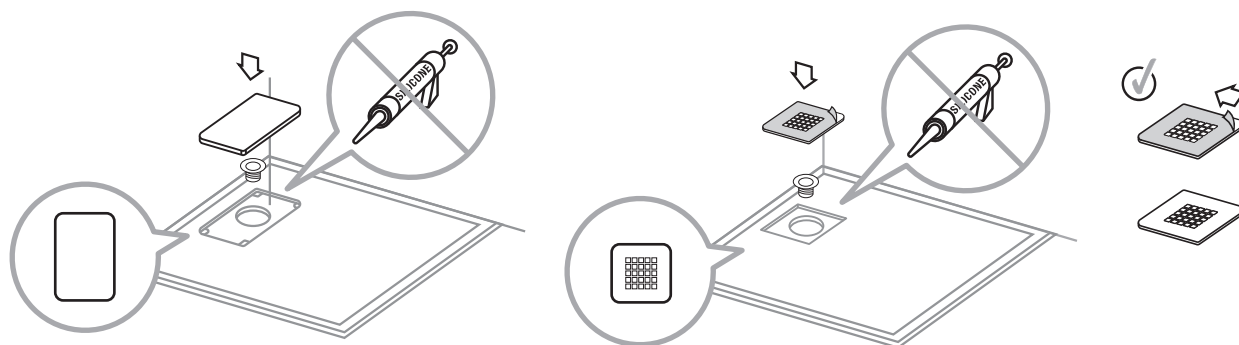
B



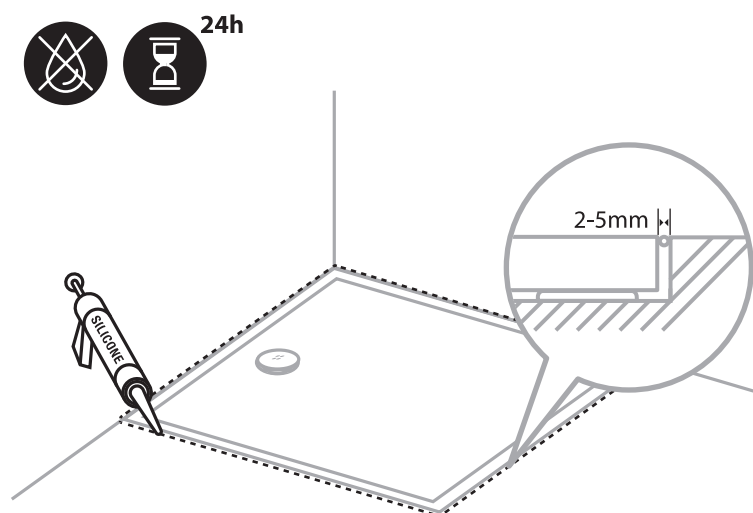
B



B



B



C

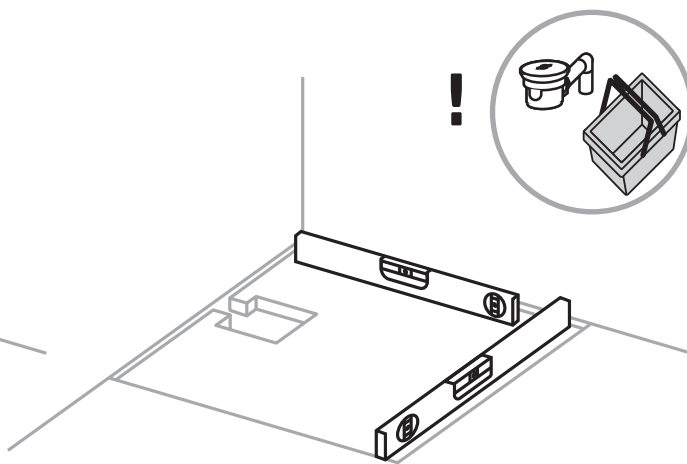
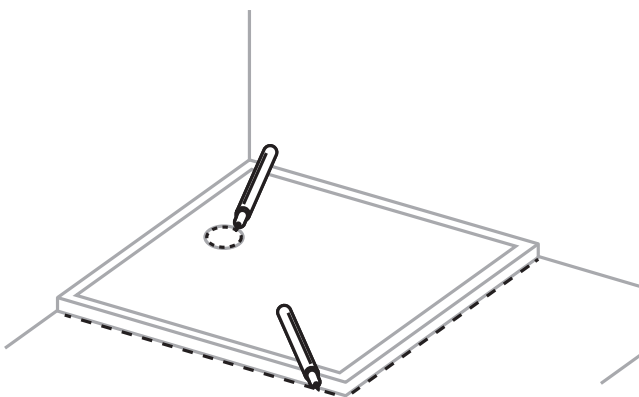


### **Útmutató a lábakon álló zuhanytálca az alábbi utasítás szerinti beszereléséhez.**

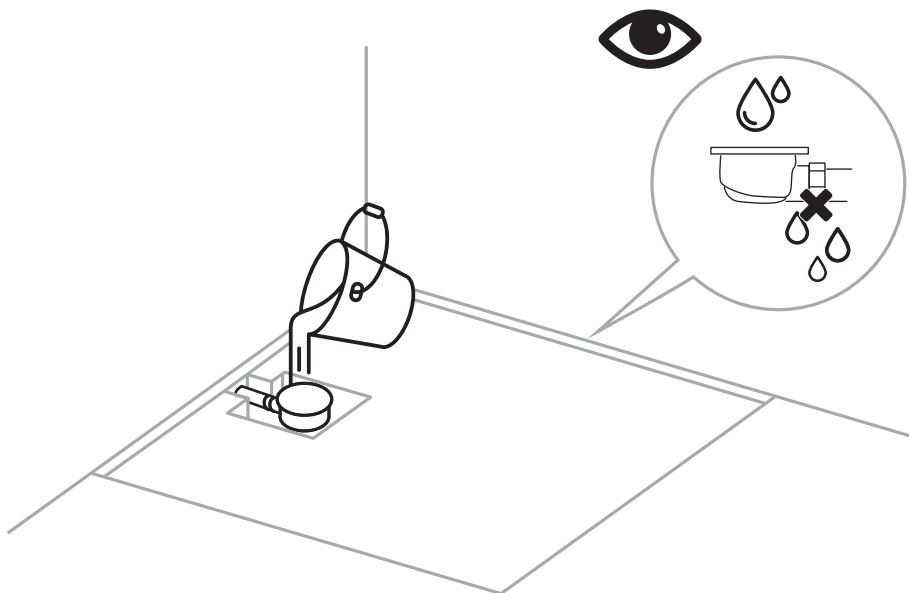
- 1/** A lábak felragasztását megelőzően jelen utasításnak megfelelően meg kell határozni a lábak a zuhanytálcára történő felragasztásának helyét.
- 2/** A szerelés megkezdését megelőzően a készlethez mellékelt kendőkkel meg kell tisztítani a zuhanytálca felületét a lábak felragasztásának helyén és a ragasztás felületét a lábakon. A 3M VHB ragasztószalag a lábakra történő felragasztását csak a tisztítást követően szabad megkezdni.
- 3/** A lábakat a zuhanytálca alján látható nyúlványok közepére kell felszerelni. A zuhanytálca nyúlványainak felülete egyes modellek esetében kisebb lehet, mint a lábakon található ragasztási felület. Ez nincs hatással a rögzítés tartósságára.
- 4/** A ragasztást száraz és tiszta körülmények közt kell elvégezni. Ha a ragasztási felület a megtisztítását követően újra beporosodik vagy szennyeződik, újra meg kell tisztítani. A rögzítés tartósságát csak a megfelelően előkészített felület biztosítja.
- 5/** A ragasztási folyamat befejezését követően a zuhanytálcat a lábakra kell állítani, és 30 percet várni a szerelés folytatásáig.
- 6/** A lábak felragasztása után tilos a zuhanytálcat az "oldalára" támasztani, a lábakat bármilyen más irányú terhelésnek téve ki, mint ami a helyes beszerelésből következik.
- 7/** A lábak felragasztása után a zuhanytálcat tilos nagyobb távolságokra elcsúsztatni, megemelés nélkül. Kivételt képez a beépítés során történő falhoz tolása.
- 8/** Jelen utasítás a zuhanytálca a dedikált lábkészlettel, kemény aljzaton (csempén, betonon stb.) történő felszerelését feltételezi. A termék helyes működésére potenciálisan hatással lévő számos tényezőre (mint pl. az anyagok és aljzatok sokfélesége, eltérő munkakörülmények stb.) tekintettel, a beépítő személy viseli a teljes felelősséget a termék beépítéséért. A beépítés és a használat során keletkező, a termék az utasításban szereplőtől eltérő módon történő beépítéséből fakadó sérülések és károk miatt reklamáció nem nyújtható be.



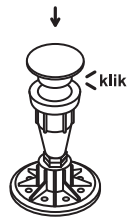
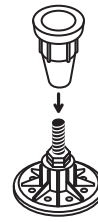
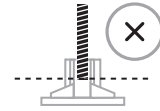
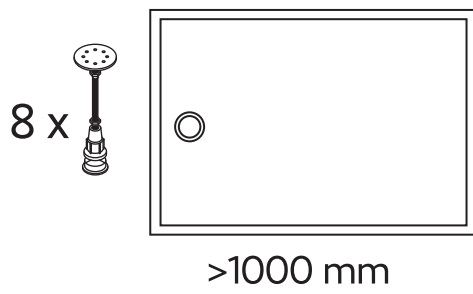
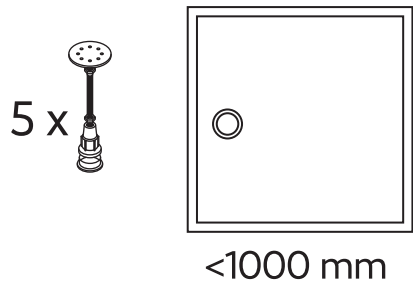
C



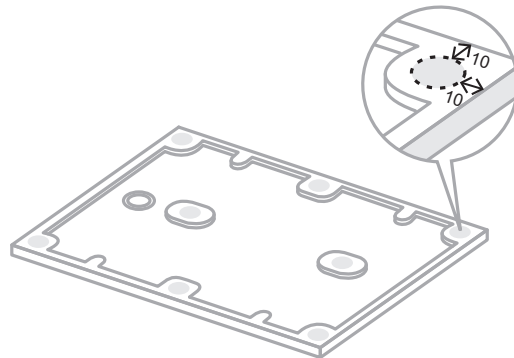
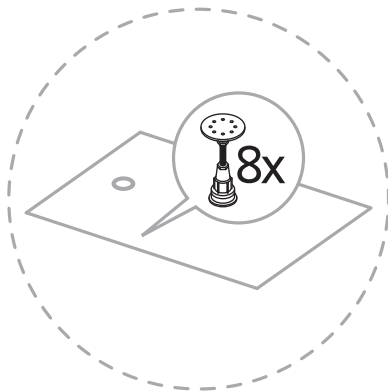
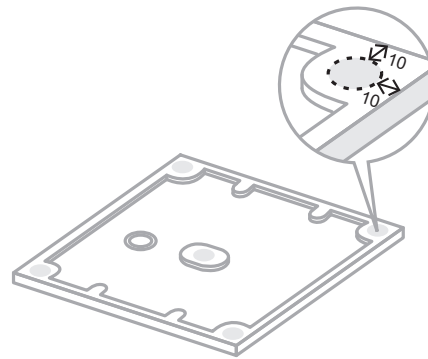
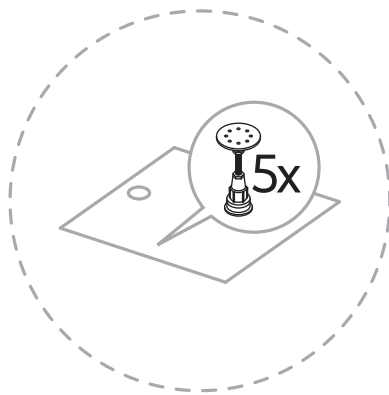
C



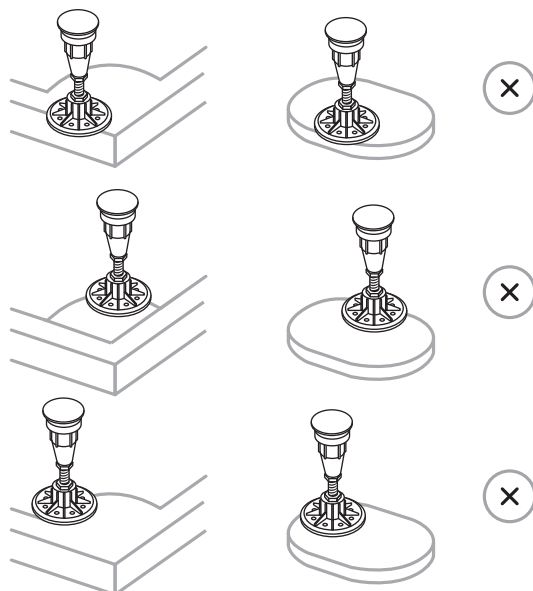
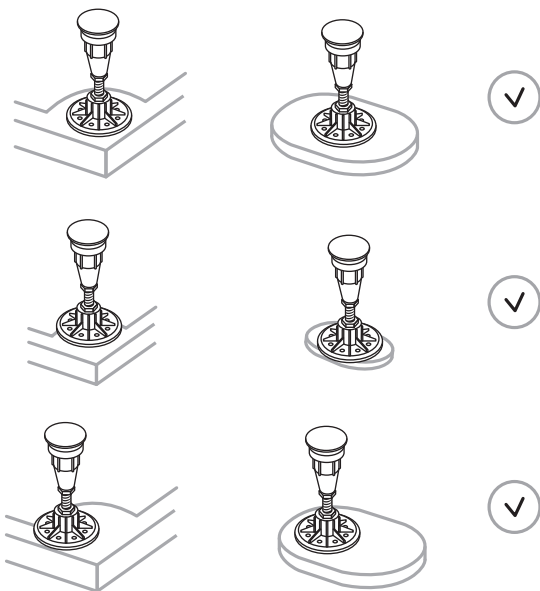
(C)



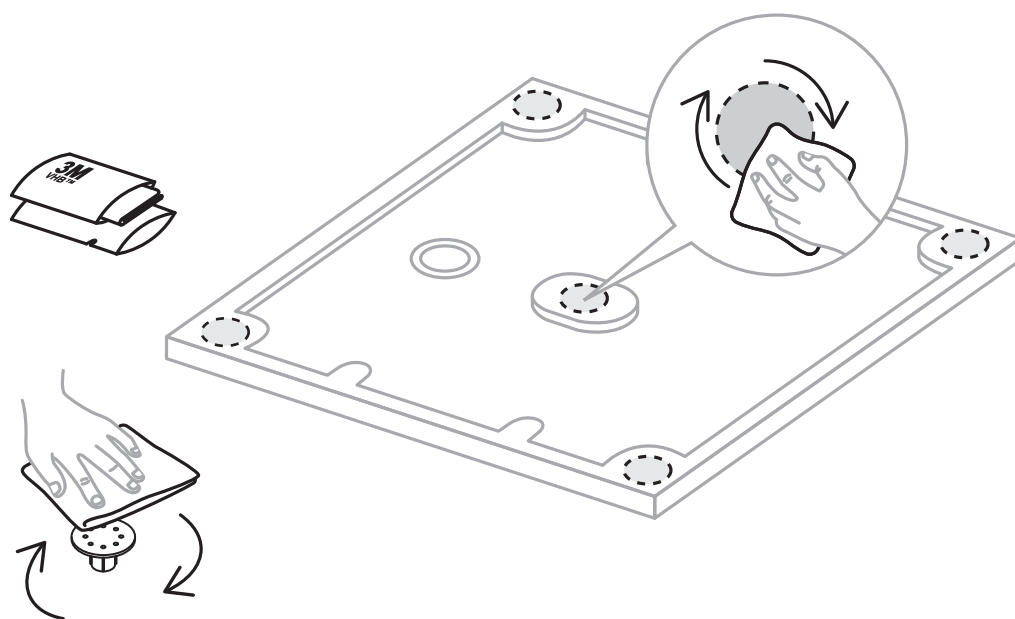
(C)



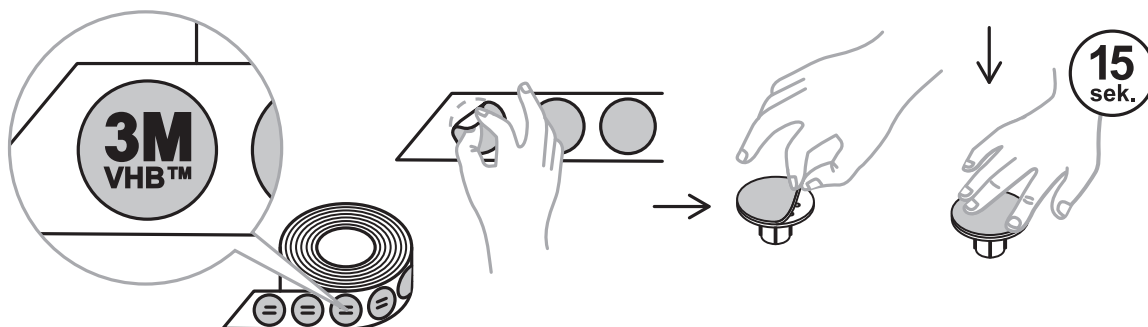
C



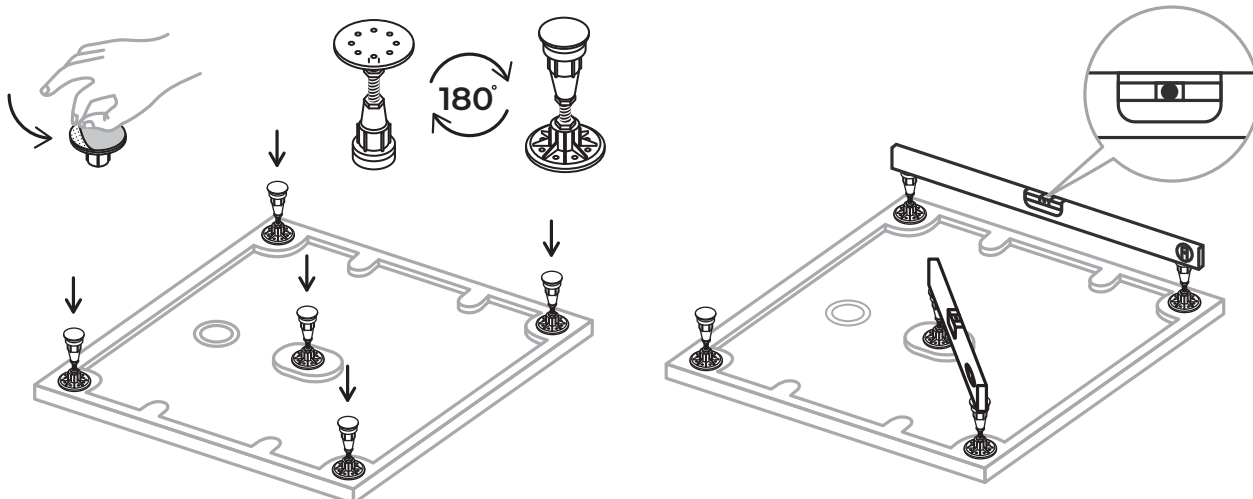
C



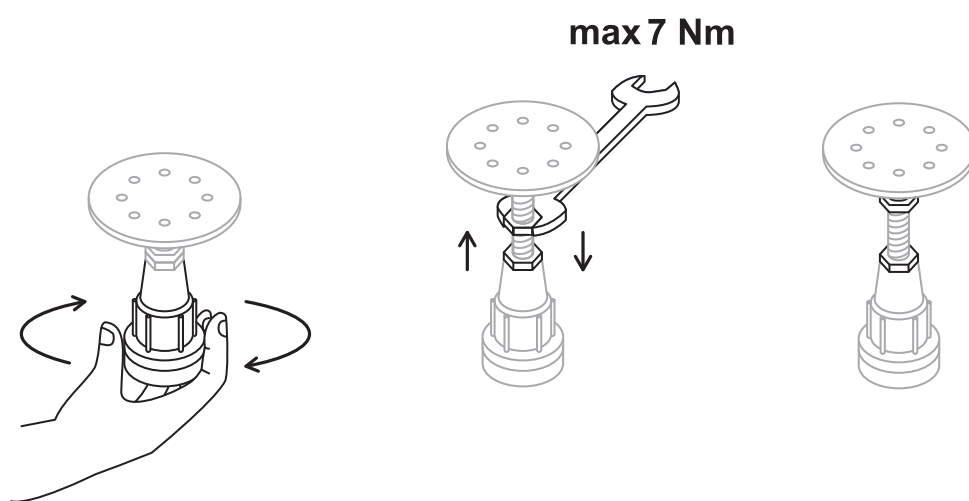
C



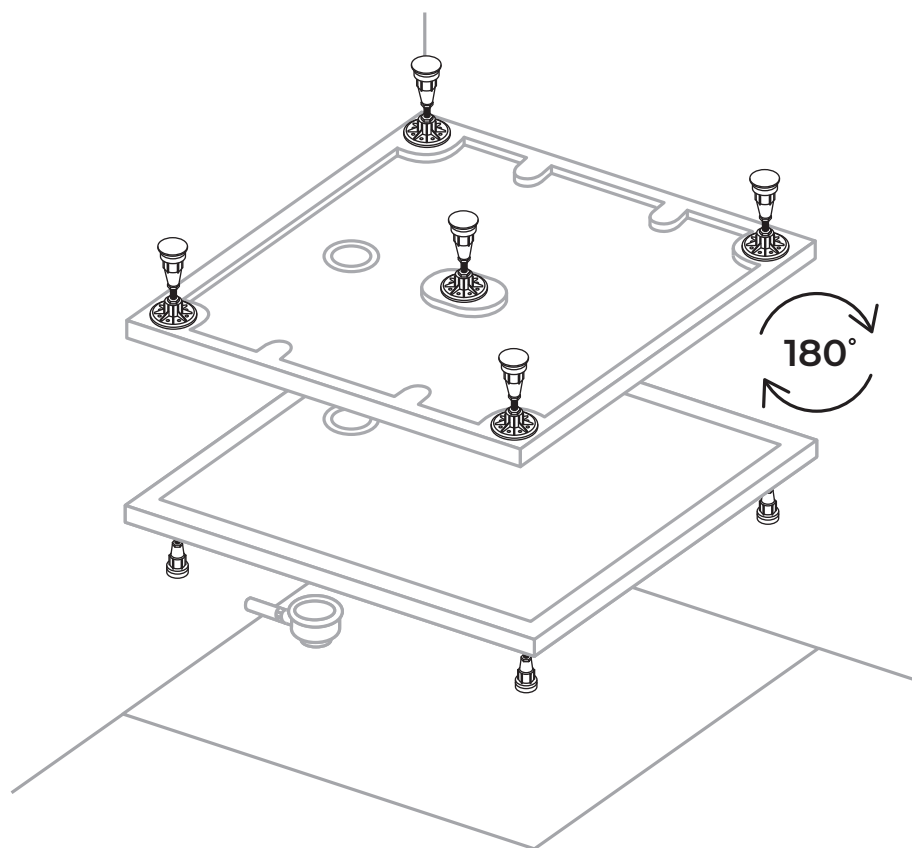
C



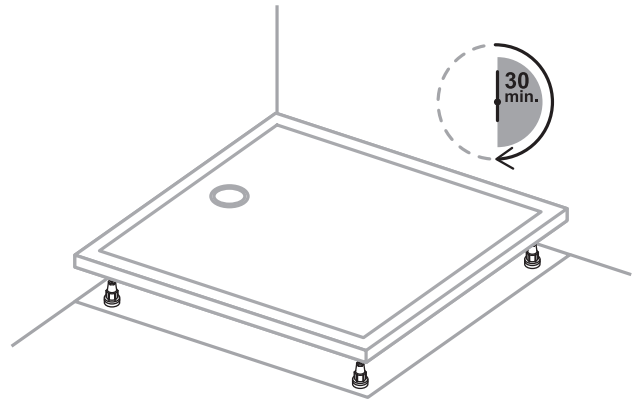
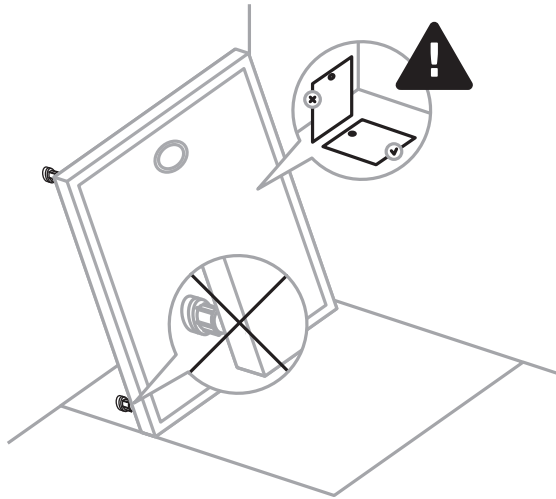
C



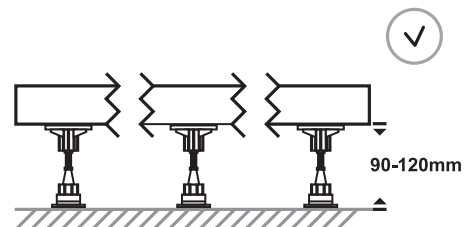
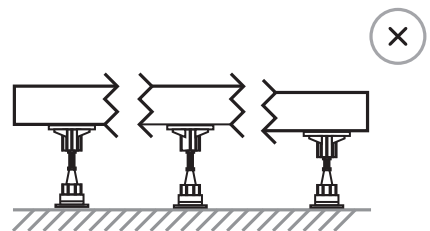
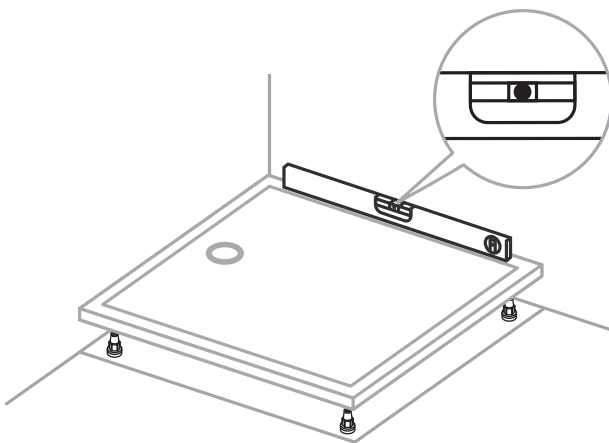
C



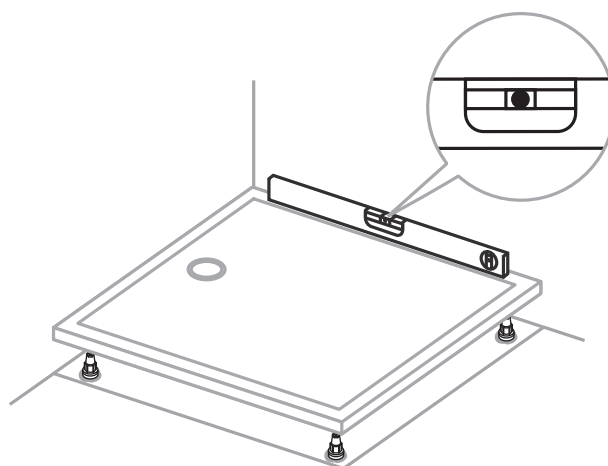
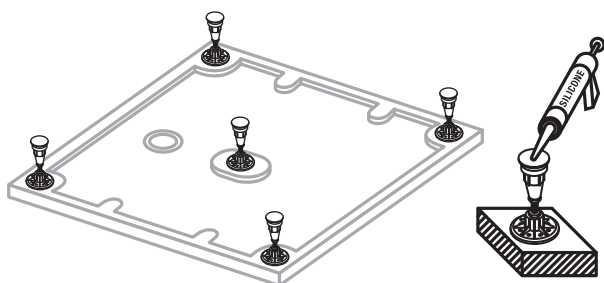
C



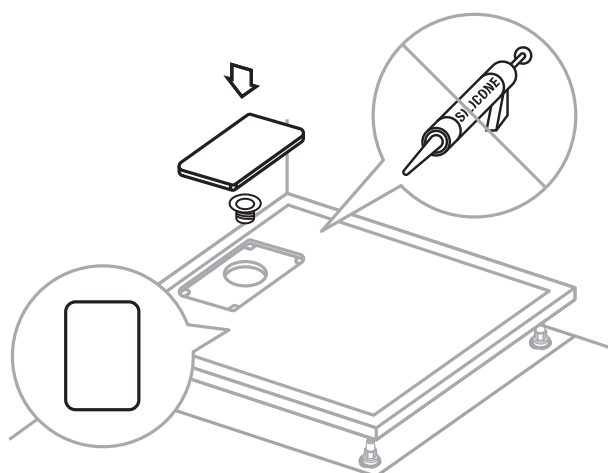
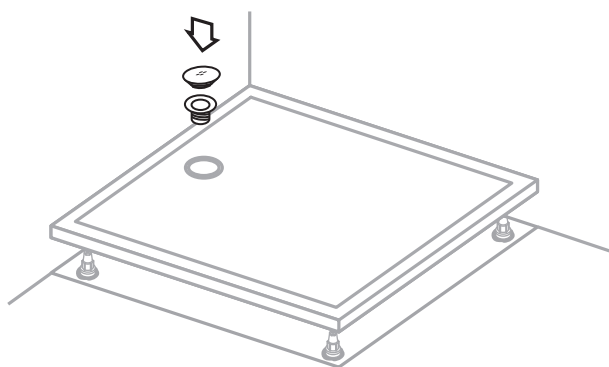
C



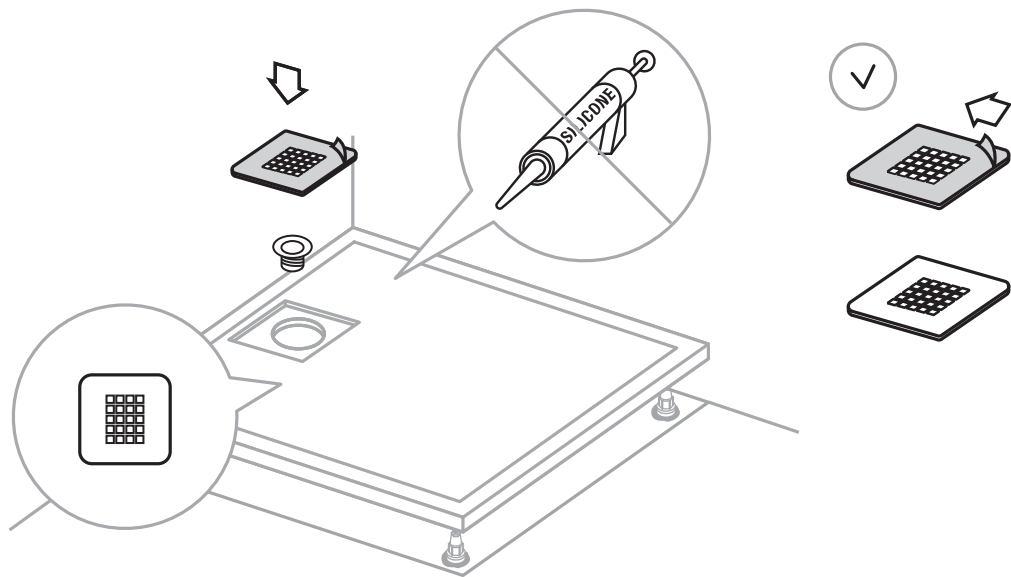
C



C



C



C

